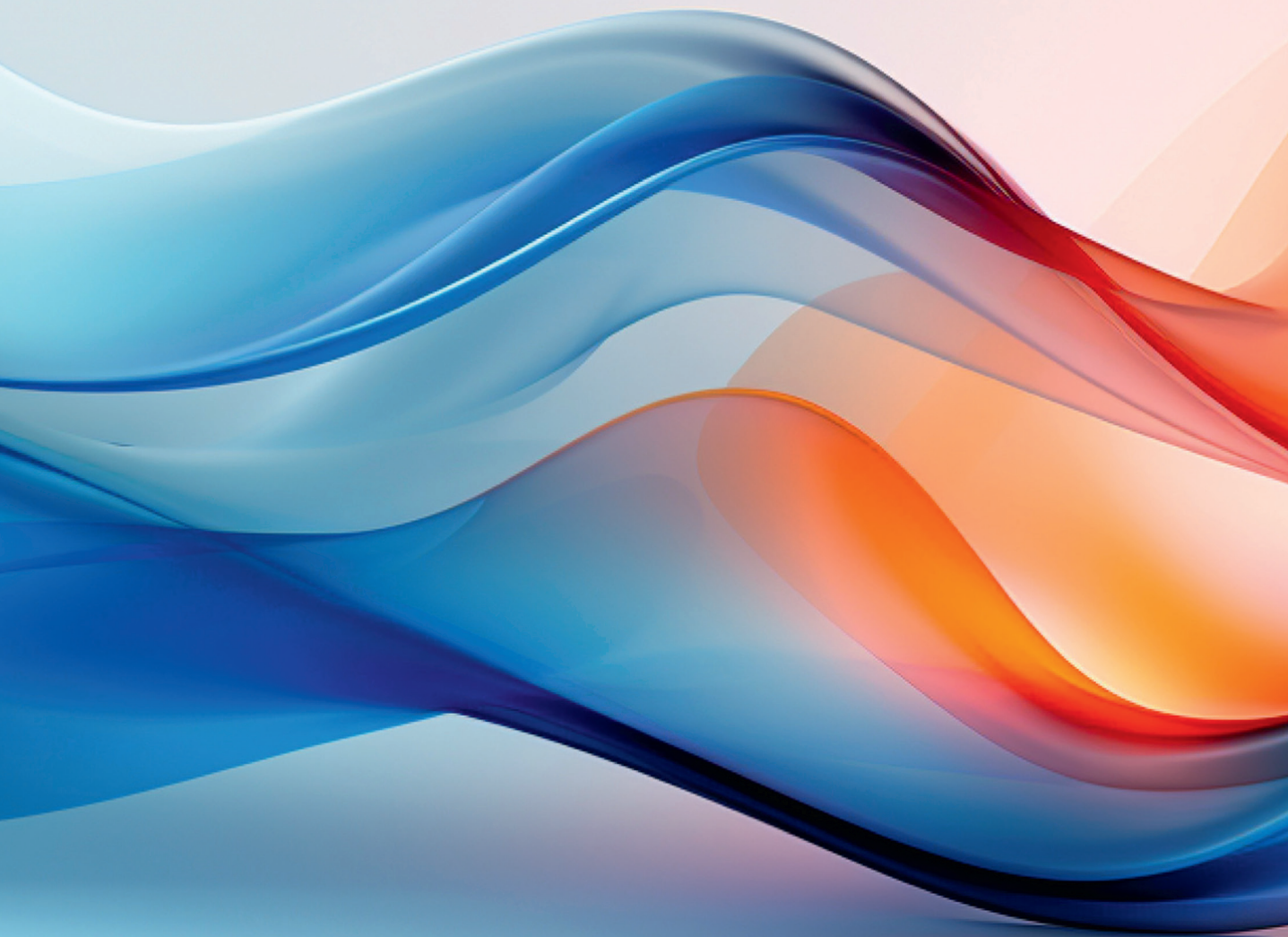


# L'Essentiel 2023

---







## L'Institut du Cerveau : un écosystème multidisciplinaire pour accélérer l'innovation scientifique et médicale en neurosciences

Créé en 2010, l'Institut du Cerveau est un centre de recherche scientifique et médicale dédié à l'étude du cerveau et à la découverte de nouveaux traitements pour les maladies du système nerveux central. Son modèle innovant réunit patients, médecins, chercheurs et entrepreneurs autour d'un objectif commun : transformer les découvertes fondamentales en solutions thérapeutiques via une approche translationnelle et interdisciplinaire. Situé à Paris au cœur de l'Hôpital Pitié-Salpêtrière - plus grand pôle de neurologie en Europe - l'Institut du Cerveau rassemble près de 900 experts nationaux et internationaux au sein de 25 équipes de recherche, 11 plateformes technologiques de pointe, un centre d'investigation clinique, un organisme de formation, un living lab et un incubateur d'entreprises.

### STRATÉGIE ET AMBITIONS

Depuis sa création, la stratégie de l'Institut du Cerveau place le patient au cœur de ses préoccupations. Son ambition se nourrit au quotidien des défis scientifiques, technologiques et médicaux à relever, pour transformer les découvertes faites en recherche fondamentale en solutions thérapeutiques, et les mettre au plus vite à disposition de la société.

### GOVERNANCE

Situé au cœur de l'Hôpital Pitié-Salpêtrière (AH-HP), l'Institut du Cerveau repose sur l'association d'une unité mixte de recherche (CNRS, Inserm et Sorbonne Université) et d'une fondation privée, reconnue d'utilité publique, la Fondation ICM. Sa gouvernance illustre la solidité de ce partenariat, comme en témoigne la représentativité des membres de son conseil d'administration et de ses instances de direction. Le conseil d'administration règle les affaires de l'Institut, vote les budgets et approuve les comptes de la Fondation. La direction générale met quant à elle en œuvre la politique définie par le conseil d'administration sur la base des orientations stratégiques qu'elle lui présente.

Le rapport annuel de l'Institut du Cerveau est consultable en ligne sur le site de l'Institut du Cerveau : <https://institutducerveau-icm.org/fr/publications-officielles/>

## CHIFFRES CLÉS 2023\*



**846** collaborateurs et collaboratrices  
**25** équipes de recherche  
**11** plateformes technologiques et biobanques  
**5** domaines de recherche  
**1** unité de développement technologique et d'innovation



**586** publications dans des revues scientifiques internationales en 2023  
**58** brevets actifs  
**29** start-ups incubées  
**88** études cliniques en cours au centre d'investigation clinique



**31 M€** issus du mécénat, des legs et de la générosité du public

\*exercice comptable du 1<sup>er</sup> octobre 2022 au 30 septembre 2023

## UNE DYNAMIQUE SCIENTIFIQUE

### ET MÉDICALE EN ESSOR

La stratégie scientifique et médicale de l'Institut du Cerveau repose sur une approche multidisciplinaire et synergique, combinant recherche fondamentale et translationnelle, expertise clinique et support des plateformes technologiques de pointe, et bénéficiant de l'environnement exceptionnel du département médico-universitaire (DMU) de Neurosciences de l'Hôpital Pitié-Salpêtrière. En 2023, les équipes de l'Institut du Cerveau ont été à l'origine de nombreuses découvertes publiées dans la littérature scientifique, dont :

- la mise en lumière du rôle de la sénescence cellulaire dans les tumeurs cérébrales et l'épilepsie ;
- l'établissement d'une nouvelle cartographie des neurones spinaux impliqués dans la locomotion ;
- le recours à l'enregistrement de l'activité cérébrale du traitement du langage comme marqueur de la conscience ;
- la validation, par une étude clinique, de la spectrométrie IRM pour affiner le diagnostic et le traitement des gliomes ;
- un modèle statistique de prédiction des trajectoires individuelles d'évolution de la maladie d'Alzheimer.

## RÉCOMPENSES ET APPELS À PROJETS COMPÉTITIFS

En 2023, 16 projets ont reçu un financement de l'Agence Nationale de la Recherche (ANR) soit un taux de succès de 30 %. Sur la même période, les équipes de recherche ont obtenu plus de 25,5 millions d'euros de financements compétitifs nationaux et internationaux.



## LES TEMPS FORTS DE 2023

### UNE ANNÉE DE PRÉPARATION ET D'ÉVALUATION

Entre fin 2022 et fin 2023, l'Institut a connu deux échéances majeures. Fin 2022 a en effet été lancée la procédure de recrutement de la future directrice générale, qui prendra ses fonctions en janvier 2025. À cette date sera également renouvelée l'unité mixte de recherche (UMR), à laquelle toutes les équipes de recherche de l'Institut sont rattachées. En vue de cette nouvelle configuration scientifique, une première évaluation de l'UMR a été réalisée par le Comité scientifique international (SAB). Les recommandations de ce dernier ont été mises en place en vue de l'audition de l'UMR par le Haut Conseil de l'évaluation de la recherche et de l'enseignement supérieur (HCERES), l'autorité publique indépendante chargée d'évaluer l'ensemble des structures de l'enseignement supérieur et de la recherche.

### RAYONNEMENT DE L'ACTIVITÉ SCIENTIFIQUE

La reconnaissance internationale de l'Institut lui a permis de nouer des collaborations avec des experts de renommée mondiale, tels que Kaj Blennow. Ce dernier, pionnier dans le domaine des biomarqueurs de la maladie d'Alzheimer, collabore désormais en tant que professeur invité avec les équipes de l'Institut pour le développement de nouveaux tests de diagnostic et de pronostic. L'Institut du Cerveau a également accueilli deux chefs d'équipe, sélectionnés à la suite d'un processus de recrutement mené à l'échelle internationale : Dafni Hadjiconomou, qui a intégré l'Institut en septembre 2023 pour se consacrer à l'axe cerveau-intestin, et Nikolas Karalis, quelques mois plus tard, pour approfondir les mécanismes neuronaux qui sous-tendent la conscience et les dysfonctionnements cérébraux. En parallèle, le rayonnement international de l'Institut du Cerveau a continué de se déployer, dans un vaste réseau comptant désormais quelques 300 collaborations dans le monde.

### ENCOURAGER LA RECHERCHE CLINIQUE

Un appel à candidatures pour les contrats d'interface a été lancé en janvier 2023. Ce dispositif permet à des cliniciens et des cliniciennes d'allouer 50 % de leur temps à la recherche, au sein d'une équipe de l'Institut, sur une durée de trois à cinq ans. L'objectif est de leur permettre de développer des projets de recherche ambitieux grâce à ce temps protégé dédié à la recherche. Trois bénéficiaires ont été sélectionnés, et leur contrat a démarré fin 2023.

### INNOVER, AU SERVICE DE LA SANTÉ DU SYSTÈME NERVEUX

Après l'élaboration, en 2022, de son plan « Innovation 2030 », l'Institut du Cerveau a déployé les différents dispositifs qui y étaient inscrits. La première unité de développement technologique et d'innovation, créée en novembre 2022, développe des stratégies de thérapie génique et cellulaires. Le programme NeurAL (neuroscience acceleration launchpad) a quant à lui été lancé en mars 2023, avec le soutien de la Fondation Anne et Claude Berda. Il s'agit du premier programme d'amorçage pour accompagner des projets de R&D en neurosciences. Il vise à leur garantir un développement technologique suffisamment solide pour bénéficier d'un financement d'amorçage significatif, devant mener à la création ou à l'accélération d'entreprises en phase de démarrage. En plus d'un accompagnement personnalisé, les deux lauréats 2023 ont bénéficié d'un financement pour soutenir le développement de leurs projets.

### TRANSMETTRE LES CONNAISSANCES ISSUES DE LA RECHERCHE

L'Institut du Cerveau conduit de nombreuses actions d'enseignement, notamment via son organisme de formation, l'Open Brain School. Élément marquant de cette politique, l'Institut du Cerveau a structuré en 2023 le projet Epica, en collaboration avec l'Institut Imagine, l'Institut Pasteur, la start-up Cameo et le soutien de la Banque des Territoires - Caisse des Dépôts. Celui-ci a pour objectif de proposer aux parties prenantes de l'innovation partenariale, dans le domaine de la santé en France, une formation professionnelle permettant d'acquérir les méthodes, les techniques et les postures nécessaires à la conduite de projets de recherche partenariale. Ce programme est financé pour cinq ans. Il accueillera ses premiers participants en 2024.

### COMMUNIQUER LA SCIENCE AU PUBLIC

L'Institut du Cerveau a à cœur d'informer le grand public sur l'état des lieux et les grands enjeux de la recherche en neurosciences. Dans cette optique, il a, en 2023, renforcé son offre événementielle, en organisant une journée Portes Ouvertes à l'occasion de la Semaine du Cerveau, et en ouvrant systématiquement son cycle de conférences trimestrielles « Les Matinales » à tous. En parallèle, l'offre digitale a également été étoffée, avec de

nombreuses vidéos de vulgarisation sur la chaîne YouTube de l'Institut. La présence de l'Institut dans la presse française et étrangère a également connu un essor significatif en 2023.

### GÉNÉROSITÉ

L'Institut du Cerveau a, cette année encore, pu compter sur de généreux soutiens, fidèles ou nouvellement investis pour sa cause. Les initiatives en soutien à l'Institut du Cerveau se multiplient et se diversifient. À titre d'exemple, l'année 2023 aura été

marquée par le lancement de Paris Brain Institute America, une organisation sœur de l'Institut basée à New York dont l'objet est de collecter des fonds pour financer les projets de recherche des équipes de l'Institut menés en collaboration avec des universités américaines.

L'Institut du Cerveau remercie tous ses donateurs et soutiens, qui contribuent au quotidien à l'excellence des recherches menées dans ses laboratoires et aux progrès en matière de santé du système nerveux.





## SITUATION FINANCIÈRE 2023

**COMPTE DE RÉSULTAT PAR ORIGINE ET DESTINATION (CROD) ET COMPTE D'EMPLOI DES RESSOURCES (CER)** - pour la période du 1<sup>er</sup> octobre 2022 au 30 septembre 2023

### LES PRODUITS PAR ORIGINE

Le financement des projets de recherche est caractérisé par une pluralité des sources de financement avec un ancrage dans une perspective de long terme afin de produire des connaissances et des avancées majeures en neurosciences.

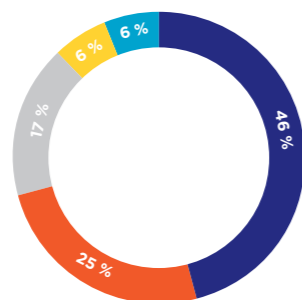
Les produits s'élèvent à **86,4 M€**. Ils comprennent **66,9 M€** de produits de l'exercice et **19,5 M€** de report de ressources affectées et non utilisées au cours d'exercices antérieurs. Les produits de l'exercice correspondent aux revenus de la collecte (31 M€ soit 46 %), eux-mêmes composés de dons (14,7 M€ soit 47 %), de legs et de donations (7,7 M€, soit 25%) et de mécénat (8,6 M€ soit 28 %).

Ils comprennent également :

- les revenus des activités issus des plateformes technologiques (10 M€) et de collaborations de recherche avec des partenaires industriels (1,2 M€) ;
- les subventions publiques et privées (16,6 M€) ;
- le financement du « programme IHU » (3,9 M€) ;
- des revenus divers (locatifs, refacturations de charges, produits financiers) (4,2 M€).

### Répartition des produits

- Revenus de collecte
- Subventions publiques et privées
- Revenus des activités des plateformes et des collaborations industrielles
- Financement du « programme IHU »
- Autres revenus (revenus locatifs, refacturations de charge)



### LES EMPLOIS PAR DESTINATION

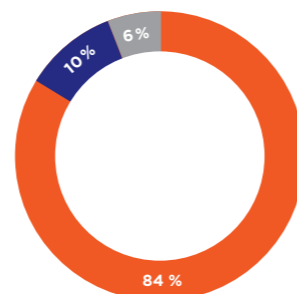
Le total général des charges s'élève à **83,9 M€** : **57,7 M€** utilisés et **26,2 M€** à réaliser ultérieurement sur les ressources affectées. Le montant des emplois consacrés aux **missions sociales** s'élève à 47,8 M€, représentant **84 %** du total des emplois du CROD.

Les missions sociales de l'Institut du Cerveau concernent :

- les programmes de recherche ;
- les plateformes technologiques ;
- l'animation scientifique et la mise en œuvre d'alliances internationales ;
- l'incubation d'entreprises innovantes.

Répartition des emplois

- Missions sociales
- Frais de recherche de fonds et de communication
- Frais de fonctionnement



Les financements de projets de recherche sont dédiés principalement aux maladies du système nerveux central et aux traumatismes de la moelle épinière. Les plateformes technologiques viennent en soutien à ces projets.

Les **frais de recherche de fonds et de communication** correspondent aux charges engagées pour collecter des fonds auprès des particuliers (dons et legs), des entreprises et des fondations privées (correspondant aux actions de mécénat et de parrainage), ainsi qu'aux actions de communication. Ils représentent un total de 5,6 M€, soit **10 %** du total des emplois du CROD.

Les **frais de fonctionnement** correspondent aux charges des équipes supports (secrétariat général, finances, ressources humaines, juridique, informatique et logistique, communication) qui représentent **6 %** du total des emplois du CROD, soit 3,6 M€.

### AFFECTATION DES RESSOURCES COLLECTÉES AUPRÈS DU PUBLIC

Les ressources collectées auprès du grand public utilisées se sont élevées à 31 M€. En résumé, sur 100 € de ressources collectées auprès du grand public, 77 € ont financé les missions sociales et les investissements, 20 € ont servi à couvrir les frais de la collecte de fonds et de la communication et 3 € à couvrir les frais de fonctionnement de l'Institut du Cerveau.

### BILAN DE L'EXERCICE\*

Actif (M€)	2022	2023
Actif net immobilisé	60	65
Actif réalisable et disponible	86	86
<b>Total</b>	<b>146</b>	<b>151</b>

Passif (M€)	2022	2023
Fonds associatifs	53	49
Résultat de l'exercice	- 2,8	2,5
Fonds dédiés	25	31
Dettes	42	42
Produits constatés d'avance	29	26
<b>Total</b>	<b>146</b>	<b>151</b>

\*au 30 septembre

Le montant total des investissements réalisés par l'Institut du Cerveau depuis sa création s'élève à **62 M€** principalement dédiés aux plateformes technologiques indispensables à la recherche.

Les investissements de l'exercice octobre 2022 – septembre 2023 s'élèvent à 7,7 M€ (y compris la variation des immobilisations en cours) et ils comprennent des investissements en matériels et équipements scientifiques (3,7 M€ dont 1,2 M€ pour un séquenceur de dernière génération et 0,7 M€ pour un microscope de fluorescence à balayage).

L'actif net immobilisé s'élève à 65 M€. Au 30 septembre 2023, le montant de la trésorerie est de 43,2 M€ dont 19,6 M€ dédiés à des financements fléchés. Les fonds propres de l'Institut du Cerveau s'établissent à 51,5 M€ (y compris l'impact du résultat de l'exercice de 2,5 M€). Ils comportent la situation nette pour 32,8 M€ complétés par des subventions d'investissements de 18,7 M€. La dotation non consommable de l'Institut du Cerveau est de 1,2 M€. À la clôture de l'exercice, les fonds dédiés (fonds restant à engager sur les programmes pluriannuels) s'établissent à 26 M€.

### Politique de réserve

À sa création en 2006, la Fondation ICM a bénéficié d'une dotation de 11,7 M€, dont 1,2 M€ de dotation non consommable. Grâce à un pilotage budgétaire rigoureux, la Fondation ICM a équilibré ses charges et ses revenus les sept dernières années antérieures à 2023, en évitant ainsi de puiser dans ses réserves qui s'élèvent à 30,3 M€ au 30 septembre 2023. Ces réserves, conformément à l'objet de toute Fondation Reconnue d'Utilité Publique, contribuent à la constitution d'un patrimoine mis au service du développement de la recherche scientifique. Pour autant, la Fondation étant encore jeune, aucune politique de réserve visant à définir un montant de

réserve cible n'est établie, le Conseil d'administration veillant chaque année à ce que celles-ci permettent la couverture à court terme des engagements sur fonds propres (principalement masse salariale et coûts du bâtiment dont remboursement des emprunts immobiliers). Par ailleurs, la politique des membres du conseil d'administration en termes de placement est extrêmement prudente. La trésorerie de l'Institut du Cerveau est placée en valeurs immobilières de placement (contrats de capitalisation souscrits auprès d'établissements bancaires de premier plan, garantis en capital et 100 % en fonds euros) et en comptes à terme garantis en capital.

### CONTRIBUTIONS VOLONTAIRES EN NATURE

**Bénévolat** : L'Institut du Cerveau a bénéficié d'heures de bénévolat au cours de cet exercice, notamment au titre des actions de communication. Le volume est évalué à 0,8 ETP, soit sur la base d'un smic horaire, un montant de 25 k€.

**Mécénat en nature** : L'Institut du Cerveau a bénéficié de mécénat en nature et de compétences dans le cadre de ses actions de communication et d'appel à la générosité du public, à savoir :

- des espaces média auprès de Richard Mille, France TV, Altice Média Publicité, TF1, Radio France, 366, Canal+, Amaury Média, beIN SPORTS, Bayard Média, RTL, NRJ, Groupe Barrière, JC Decaux et Klesia ;
- des produits ou prestations à titre gratuit : Publicis Groupe, Orrick Rambaud Martel, Anacofi, Air France, IDEC, Orange et Willkie Farr & Gallagher LLP.

**Particulièrement attaché au maintien de son niveau d'excellence, l'Institut du Cerveau a mis en place des procédures de contrôle interne et externe afin de garantir la rigueur et l'efficacité de sa gestion : adhésion au comité de la charte du don en confiance et appel à un commissaire aux comptes indépendant.**

### DON EN CONFIANCE

L'Institut du Cerveau a reçu, le 3 novembre 2010, l'agrément du comité de la charte du don en confiance renouvelé en octobre 2022. Ce comité exerce depuis plus de 20 ans la mission de régulation professionnelle de l'appel à la générosité publique. Son action se fonde sur trois engagements : les organismes agréés doivent respecter des règles de déontologie, ils doivent se plier à une discipline collective vis-à-vis des donateurs, et accepter le contrôle continu des engagements souscrits.





**Institut du Cerveau** • Fondation Reconnue d'Utilité Publique habilitée  
à recevoir dons, legs, donations et assurances-vie  
Hôpital Pitié-Salpêtrière - CS 21414 - 75646 Paris Cedex 13 - France - Tél : +33 (0)1 57 27 47 56  
[www.institutducerveau-icm.org](http://www.institutducerveau-icm.org)

ASSISTANCE  
PUBLIQUE  HÔPITAUX  
DE PARIS



**Inserm**

 SORBONNE  
UNIVERSITÉ